



แผนการดำเนินงานประจำปี  
งบประมาณ พ.ศ. ๒๕๖๖ เพิ่มเติม ครั้งที่ ๒/๒๕๖๖

เทศบาลเมืองท่าเรือพระแท่น  
อำเภอท่ามะกา จังหวัดกาญจนบุรี

งานวิเคราะห์นโยบายและแผน  
กองวิชาการและแผนงาน

## คำนำ

ตามระเบียบกระทรวงมหาดไทย ว่าด้วยการจัดทำแผนพัฒนาขององค์กรปกครองส่วนท้องถิ่น พ.ศ. ๒๕๔๘ และแก้ไขเพิ่มเติมถึงฉบับที่ ๓ พ.ศ. ๒๕๖๑ ข้อ ๒๖ และข้อ ๒๗ กำหนดให้องค์กรปกครองส่วนท้องถิ่นจัดทำแผนการดำเนินงาน ซึ่งหมายถึงแผนการดำเนินงานขององค์กรปกครองส่วนท้องถิ่น ที่แสดงถึงรายละเอียด แผนงานโครงการพัฒนา และกิจกรรมที่ดำเนินการจริงทั้งหมดในพื้นที่ขององค์กรปกครองส่วนท้องถิ่นประจำปีงบประมาณ นั้น

แผนการดำเนินงาน ประจำปีงบประมาณ พ.ศ. ๒๕๖๖ เพิ่มเติม ครั้งที่ ๒/๒๕๖๖ ของเทศบาลเมืองท่าเรือพระแท่น เป็นเอกสารที่ระบุแผนงาน/โครงการกิจกรรม ของเทศบาลที่ใช้งบประมาณของเทศบาล ดำเนินการ เพื่อให้มีความชัดเจนในการปฏิบัติมากยิ่งขึ้น และการจำแนกรายละเอียดต่างๆ ของแผนงาน/โครงการ/กิจกรรม ในแผนการดำเนินงานจะทำให้การติดตามและประเมินผลเมื่อสิ้นปีงบประมาณ มีความสะดวกและสามารถตรวจสอบการทำงานได้อย่างมีประสิทธิภาพมากยิ่งขึ้น ทั้งนี้ให้ปิดประกาศแผนการดำเนินการ เพิ่มเติม ครั้งที่ ๒/๒๕๖๖ ประจำปีงบประมาณ พ.ศ. ๒๕๖๖ ของเทศบาลเมืองท่าเรือพระแท่น ภายในสิบห้าวันนับแต่วันที่ประกาศ เพื่อให้ประชาชนทั่วไปทราบโดยทั่วกันและปิดประกาศไว้อย่างน้อย สามสิบวัน

## สารบัญ

	หน้า
ส่วนที่ ๑    บทนำ	๑
- วัตถุประสงค์ของแผนดำเนินงาน	๑
- ขั้นตอนการจัดทำแผนการดำเนินงาน	๑
- ประโยชน์ของแผนการดำเนินงาน	๒
ส่วนที่ ๒    บัญชีโครงการ/กิจกรรม	๓
- บัญชีสรุปโครงการพัฒนา	๔
- บัญชีโครงการ/กิจกรรมงบประมาณ	๕

# ส่วนที่ ๑

## บทนำ

ตามระเบียบกระทรวงมหาดไทยว่าด้วยการจัดทำแผนพัฒนาขององค์กรปกครองส่วนท้องถิ่น พ.ศ. ๒๕๔๘ และที่แก้ไขเพิ่มเติมถึง (ฉบับที่ ๓) พ.ศ. ๒๕๖๑ ได้กำหนดให้องค์กรปกครองส่วนท้องถิ่นจัดทำแผนการดำเนินงานให้แล้วเสร็จภายในสามสิบวันนับแต่วันที่ประกาศใช้งบประมาณรายจ่ายประจำปีงบประมาณ รายจ่ายเพิ่มเติม งบประมาณจากเงินสะสม หรือได้รับแจ้งแผนงานและโครงการจากหน่วยราชการส่วนกลาง ส่วนภูมิภาค รัฐวิสาหกิจหรือหน่วยงานอื่นๆ ที่ต้องดำเนินการในพื้นที่องค์กรปกครองส่วนท้องถิ่นในปีงบประมาณนั้น

### วัตถุประสงค์ของแผนการดำเนินงาน

๑. แผนการดำเนินงานมีจุดมุ่งหมายเพื่อแสดงถึงรายละเอียดของแผนงาน/โครงการพัฒนาและกิจกรรมการพัฒนาที่ดำเนินการจริงทั้งหมดในพื้นที่ขององค์กรปกครองส่วนท้องถิ่น ประจำปีงบประมาณนั้น เพื่อให้แนวทางในการดำเนินงานในปีงบประมาณนั้นขององค์กรปกครองส่วนท้องถิ่น มีความชัดเจนในการปฏิบัติมากขึ้นลดความซ้ำซ้อนของโครงการ มีการประสานและบูรณาการทำงานกับหน่วยงานและจำแนกรายละเอียดต่างๆ ของแผนงาน/โครงการ ในแผนการดำเนินงาน

๒. เป็นเครื่องมือสำคัญในการบริหารงานของผู้บริหารท้องถิ่น เพื่อควบคุมการดำเนินงานให้เป็นไปอย่างเหมาะสม

๓. เป็นแผนที่แยกออกมาจากแผนพัฒนา และมีลักษณะเป็นแผนดำเนินการ (Action Plan) จัดทำหลังจากที่ได้มีการจัดทำงบประมาณรายจ่ายประจำปีแล้ว

๔. เป็นการรวบรวมข้อมูลจากทุกหน่วยงานที่จะเข้ามาดำเนินการในพื้นที่องค์กรปกครองส่วนท้องถิ่น

๕. ใช้เป็นข้อมูลในการติดตามและประเมินผลแผนพัฒนาท้องถิ่น

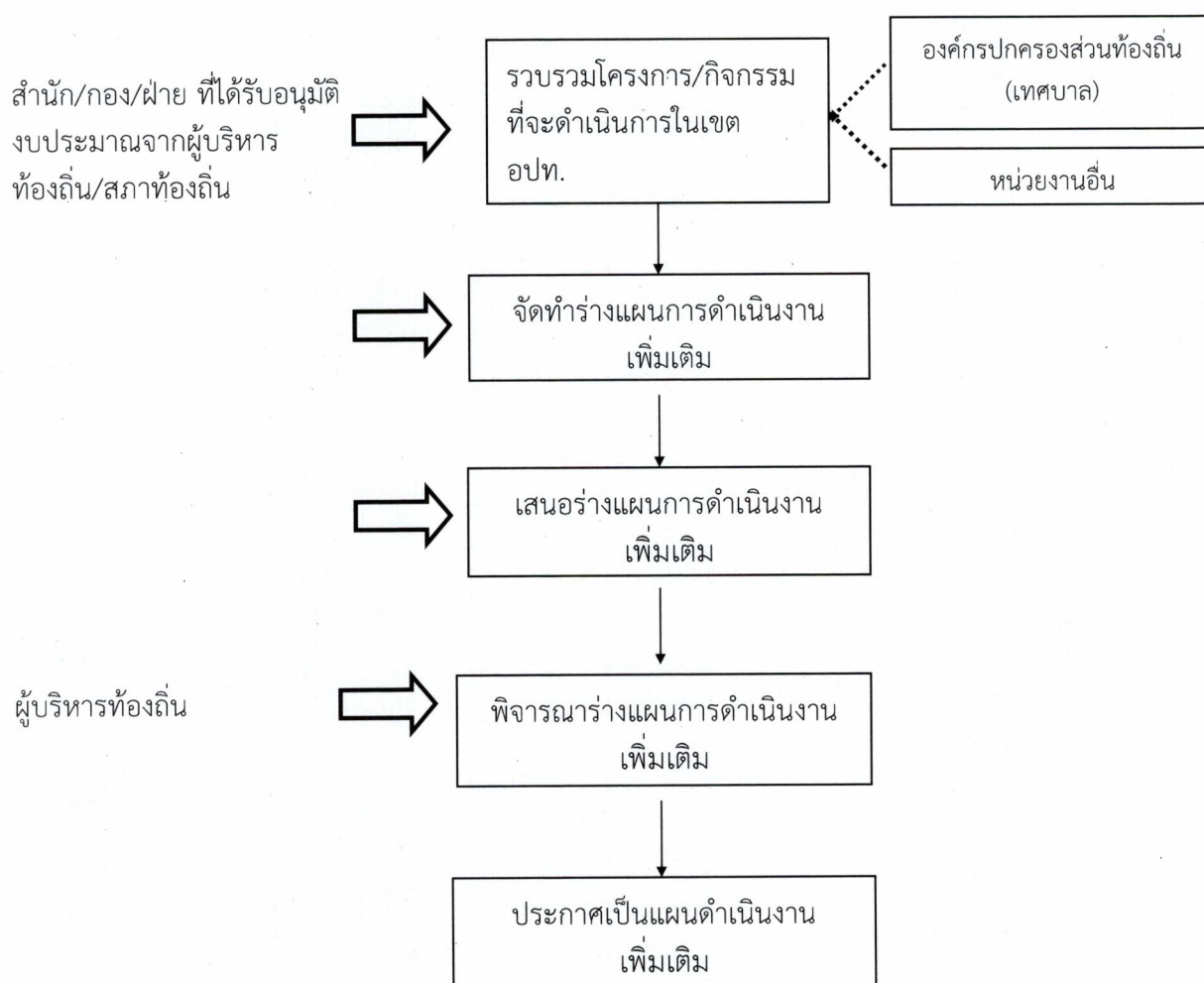
### ขั้นตอนการจัดทำแผนการดำเนินงาน

จากระเบียบกระทรวงมหาดไทยว่าด้วยการจัดทำแผนพัฒนาขององค์กรปกครองส่วนท้องถิ่น พ.ศ. ๒๕๔๘ และแก้ไขเพิ่มเติมถึง (ฉบับที่ ๓) พ.ศ. ๒๕๖๑ (หมวด ๕ ข้อ ๒๖) และหนังสือกระทรวงมหาดไทยที่ มท ๐๘๑๐.๓/ว ๓๘๖๗ ลงวันที่ ๖ มิถุนายน ๒๕๖๔ ได้กำหนดให้เทศบาลจัดทำแผนการดำเนินงานโดยมีขั้นตอน ดังนี้

๑. สำนัก/กอง/ฝ่าย ที่ได้รับอนุมัติงบประมาณจากผู้บริการท้องถิ่น/สภาท้องถิ่น รวบรวมแผนงานโครงการพัฒนาขององค์กรปกครองส่วนท้องถิ่น ที่ดำเนินการในพื้นที่ขององค์กรปกครองส่วนท้องถิ่นแล้วจัดทำร่างแผนการดำเนินงานเพิ่มเติม เสนอผู้บริหารท้องถิ่น

๒ ผู้บริหารท้องถิ่นพิจารณาร่างแผนดำเนินงานเพิ่มเติม แล้วประกาศเป็นแผนการดำเนินงานเพิ่มเติม โดยให้ปิดประกาศแผนการดำเนินงานภายในสิบห้าวันนับแต่วันที่ประกาศ เพื่อให้ประชาชนในท้องถิ่นทราบโดยทั่วกันและต้องปิดประกาศไว้อย่างน้อยสามสิบวัน

จากขั้นตอนการดำเนินการจัดทำแผนการดำเนินงานข้างต้นสามารถเขียนเป็นแผนภูมิได้ดังนี้



### ประโยชน์ของแผนการดำเนินงาน

๑. องค์กรปกครองส่วนท้องถิ่นทราบว่าหน่วยงาน องค์กรใดเป็นผู้รับผิดชอบในการดำเนินโครงการแต่ละโครงการ จะเป็นการง่ายต่อการบริหารโครงการ
๒. แผนการดำเนินงานจะใช้เป็นแนวทางในการติดตามประเมินผลเมื่อสิ้นปีงบประมาณ ซึ่งจะทำให้ทราบว่าได้นำโครงการต่างๆ ไปปฏิบัติหรือไม่ และมีความสำเร็จมากน้อยเพียงใด
๓. สามารถแก้ไขปัญหาที่เกิดขึ้นในช่วงการจัดทำโครงการต่างๆ ได้อย่างทันท่วงที
๔. แผนการดำเนินงานเป็นตัวชี้วัดประสิทธิภาพและประสิทธิผลของหน่วยงานที่รับผิดชอบโครงการ แต่ละโครงการ
๕. ประชาชนที่อาศัยในพื้นที่นั้น ๆ ได้ทราบว่าในปีงบประมาณหนึ่งๆ องค์กรปกครองส่วนท้องถิ่น หรือหน่วยงานที่เกี่ยวข้อง จะเข้ามาดำเนินโครงการใดบ้างในพื้นที่ของตน
๖. แผนการดำเนินงานจะเป็นเครื่องมือสำคัญในการบริหารงานของผู้บริหารท้องถิ่น เพื่อควบคุมการดำเนินงานให้เป็นไปอย่างเหมาะสม และมีประสิทธิภาพ

## ส่วนที่ ๒

### บัญชีโครงการ/กิจกรรม

---

เพื่อให้ทราบถึงโครงการ/กิจกรรมที่จะเกิดขึ้นในพื้นที่ของเทศบาลเมืองท่าเรือพระแท่น ในปีงบประมาณ พ.ศ. ๒๕๖๖ ซึ่งจะนำไปใช้เป็นเครื่องมือในการบริหารงาน ประสานงาน และการติดตาม ประเมินผลการพัฒนาของเทศบาลเมืองท่าเรือพระแท่น เพื่อให้สอดคล้องตามยุทธศาสตร์และแนวทางการ พัฒนาที่กำหนดไว้ในแต่ละด้าน โดยกำหนดรายละเอียดของแผนงาน/โครงการพัฒนา และกิจกรรมที่ ดำเนินการจริงทั้งหมดในปีงบประมาณ พ.ศ. ๒๕๖๖ ซึ่งจะทำให้แนวทางในการดำเนินงานมีความชัดเจนใน การปฏิบัติมากขึ้น

บัญชีสรุปจำนวนโครงการพัฒนาท้องถิ่น กิจกรรมและงบประมาณ  
 แผนการดำเนินงาน ประจำปีงบประมาณ พ.ศ. ๒๕๖๖ เพิ่มเติม ครั้งที่ ๒/๒๕๖๖  
 เทศบาลเมืองท่าเรือพระแท่น

ยุทธศาสตร์/แผนงาน	จำนวนโครงการ ที่ดำเนินการ	คิดเป็นร้อยละของ โครงการทั้งหมด	จำนวน งบประมาณ	คิดเป็นร้อยละ ของงบประมาณ	หน่วยงาน รับผิดชอบหลัก
๑. ยุทธศาสตร์การพัฒนาสาธารณูปโภค					
๑.๑ กลยุทธ์ ก่อสร้าง ปรับปรุง บำรุงรักษาถนน ทางเท้า ท่อระบายน้ำ สะพานและท่าเทียบเรือ					
(๑) แผนงานอุตสาหกรรมและโยธา	๑,๗๕๗,๐๐๐	๑๐๐.๐๐	๑,๗๕๗,๐๐๐	๑๐๐.๐๐	กองช่าง
รวม	๑,๗๕๗,๐๐๐	๑๐๐.๐๐	๑,๗๕๗,๐๐๐	๑๐๐.๐๐	
รวมทั้งสิ้น	๑,๗๕๗,๐๐๐	๑๐๐.๐๐	๑,๗๕๗,๐๐๐	๑๐๐.๐๐	

บัญชีจำนวนโครงการพัฒนาท้องถิ่น กิจกรรมและงบประมาณ  
แผนการดำเนินงาน ประจำปีงบประมาณ พ.ศ. ๒๕๖๖ เพิ่มเติม ครั้งที่ ๒/๒๕๖๖  
เทศบาลเมืองท่าเรือพระแท่น

๑. ยุทธศาสตร์การพัฒนาสาธารณูปโภค

๑.๑ กลยุทธ์ ก่อสร้าง ปรับปรุง บำรุงรักษาดูแล ถนน ทางเท้า ท่อระบายน้ำ สะพานและท่าเทียบเรือ

(๑) แผนงานอุตสาหกรรมและโยธา

ที่	โครงการ	รายละเอียดของกิจกรรม ที่เกิดขึ้นจากโครงการ	งบประมาณ (บาท)	สถานที่ ดำเนินการ	หน่วยงาน รับผิดชอบหลัก	พ.ศ.๒๕๖๖										ดำเนินการ แล้วเสร็จ		
						ม.ค.	ก.พ.	มี.ค.	เม.ย.	พ.ค.	มิ.ย.	ก.ค.	ส.ค.	ก.ย.	ต.ค.		พ.ย.	ธ.ค.
๑	ก่อสร้างถนนคอนกรีตเสริมเหล็กถนนตะคร้ำเอน ๑ (บ้านนายนพรัตน์)	- ก่อสร้างถนน ค.ส.ล. ผิวจราจร กว้าง ๕.๐๐ เมตร ยาว ๗๗ เมตร หนา ๐.๑๕ เมตร หรือมีพื้นที่ผิวจราจรรวมไม่น้อยกว่า ๓๘๕ ตารางเมตร วางท่อระบายน้ำขนาดเส้นผ่านศูนย์กลาง ๐.๖๐ เมตรและบ่อพัก ค.ส.ล.ระยะทางรวม ๗๗ เมตร พร้อมวางท่อประปา PVC ขนาดเส้นผ่านศูนย์กลาง ๒ นิ้ว ระยะทาง ๑๔๐ เมตร	๔๕๙,๐๐๐ (เงินอุดหนุนเฉพาะกิจ)	บริเวณถนนตะคร้ำเอน	กองช่าง													ธันวาคม



บัญชีจำนวนโครงการพัฒนาท้องถิ่น กิจกรรมและงบประมาณ  
แผนการดำเนินงาน ประจำปีงบประมาณ พ.ศ. ๒๕๖๖ เพิ่มเติม ครั้งที่ ๒/๒๕๖๖  
เทศบาลเมืองท่าเรือพระแท่น

## ๑. ยุทธศาสตร์การพัฒนาสาธารณูปโภค

## ๑.๑ กลยุทธ์ ก่อสร้าง ปรับปรุง บำรุงรักษาถนน ทางเท้า ท่อระบายน้ำ สะพานและท่าเทียบเรือ

## (๑) แผนงานอุตสาหกรรมและโยธา

ที่	โครงการ	รายละเอียดของกิจกรรม ที่เกิดขึ้นจากโครงการ	งบประมาณ (บาท)	สถานที่ ดำเนินการ	หน่วยงาน รับผิดชอบหลัก	พ.ศ.๒๕๖๖											ดำเนินการ แล้วเสร็จ			
						ม.ค.	ก.พ.	มี.ค.	เม.ย.	พ.ค.	มิ.ย.	ก.ค.	ส.ค.	ก.ย.	ต.ค.	พ.ย.		ธ.ค.		
๒	ก่อสร้างถนน คอนกรีตเสริมเหล็ก ถนนชลประทาน ฝังซ้าย (ซอยจงสกุล)	- ก่อสร้างถนนค.ส.ล. ผิวจราจร กว้าง ๓.๐๐ เมตร ยาว ๑๐๕.๐๐ เมตร หน้า๐.๑๕ เมตรหรือ มีพื้นที่ผิวจราจร รวบบ่อพัก ไม่น้อยกว่า ๓๑๕ ตารางเมตร และวางท่อ ค.ส.ล. Ø ๐.๔๐ เมตร ยาวรวม ๑๒๙ เมตร รวบบ่อพัก ค.ส.ล. จำนวน ๑๑ บ่อ	๕๐๐,๐๐๐  (เงินอุดหนุน เฉพาะกิจ)	บริเวณถนน ชลประทาน ฝังซ้าย	กองช่าง															ธันวาคม

**บัญชีจำนวนโครงการพัฒนาท้องถิ่น กิจกรรมและงบประมาณ**  
**แผนการดำเนินงาน ประจำปีงบประมาณ พ.ศ. ๒๕๖๖ เพิ่มเติม ครั้งที่ ๒/๒๕๖๖**  
**เทศบาลเมืองท่าเรือพระแท่น**

**๑. ยุทธศาสตร์การพัฒนาสาธารณูปโภค**

**๑.๑ กลยุทธ์ ก่อสร้าง ปรับปรุง บำรุงรักษาถนน ทางเท้า ท่อระบายน้ำ สะพานและท่าเทียบเรือ**

**(๑) แผนงานอุตสาหกรรมและโยธา**

ที่	โครงการ	รายละเอียดของกิจกรรม ที่เกิดขึ้นจากโครงการ	งบประมาณ (บาท)	สถานที่ ดำเนินการ	หน่วยงาน รับผิดชอบหลัก	พ.ศ.๒๕๖๖										ดำเนินการ แล้วเสร็จ				
						ม.ค.	ก.พ.	มี.ค.	เม.ย.	พ.ค.	มิ.ย.	ก.ค.	ส.ค.	ก.ย.	ต.ค.		พ.ย.	ธ.ค.		
๓	ปรับปรุงผิวถนน โดยใช้แอสฟัลต์ คอนกรีตถนน แสงชูโต ๑๔ ซอย ๒ และทางเชื่อม (ท่าเรือวิลล่า)	- เสริมผิวถนนกว้างเฉลี่ย ๖.๒๐ เมตร ระยะทางรวม ๑๓๗ เมตร หนาเฉลี่ย ๐.๐๕ เมตรหรือมี พื้นที่รวมไม่น้อยกว่า ๘๘๕ ตารางเมตร และงานตีเส้น จราจร	๓๙๒,๐๐๐ (เงินอุดหนุน เฉพาะกิจ)	บริเวณถนน แสงชูโต	กองช่าง															
๔	ปรับปรุงผิวถนนโดย ใช้แอสฟัลต์คอนกรีต ถนนแสงชูโต ๑๔ ซอย ๓ และ ทางเชื่อม (ท่าเรือวิลล่า)	- เสริมผิวถนนกว้างเฉลี่ย ๖.๐๐ - ๖.๒๐ เมตร ระยะทาง รวม ๑๕๓ เมตร หนาเฉลี่ย ๐.๐๕ เมตร หรือมีพื้นที่รวม ไม่น้อยกว่า ๙๑๕ ตารางเมตร และงานตีเส้นจราจร	๔๐๖,๐๐๐ (เงินอุดหนุน เฉพาะกิจ)	บริเวณถนน แสงชูโต	กองช่าง															
<b>รวม</b>	<b>๔</b>		<b>๑,๗๙๗,๐๐๐</b>																	