

คู่มือประชาชนรณรงค์เผยแพร่



การเลือกตั้ง ส.ส.

วันอาทิตย์ที่ 24 มีนาคม 2562

เวลา 08.00 น. - 17.00 น.



เลือกตั้ง ส.ส. ครั้งนี้ รับบัตรใบเดียว
กาเบอร์เดียว ได้ผลสามอย่าง

พิมพ์ครั้งที่ : 1

พิมพ์เมื่อ : กุมภาพันธ์ 2562

จำนวนที่พิมพ์ : 400,000 เล่ม

ที่ปรึกษา :

พันตำรวจเอก จรุงวิทย์ ภุมมา

เลขาธิการคณะกรรมการการเลือกตั้ง

นายเมธา ศิลาพันธ์

รองเลขาธิการคณะกรรมการการเลือกตั้ง

ผู้เรียบเรียง :

นายชัชวาล สุขหล้า

ผู้อำนวยการสำนักส่งเสริมความเป็นพลเมือง

นางสาวสุธิดา โชคพระสมบัติ

รองผู้อำนวยการสำนักส่งเสริมความเป็นพลเมือง

ฝ่ายเลขานุการ และรูปเล่ม :

นายกิตติชัย เตชะกุลวณิชย์

น.ส.วีรยา มกรพงศ์

น.ส.นิธิกานต์ ภูสุวรรณ

นายธรรมบุญ สุนทรนิธิพงศ์

พนักงานการเลือกตั้งชำนาญการ

พนักงานการเลือกตั้งชำนาญการ

พนักงานการเลือกตั้งชำนาญการ

พนักงานการเลือกตั้งชำนาญการ

(เอกสารเผยแพร่ ห้ามซื้อขาย)

คำนำ

รัฐธรรมนูญแห่งราชอาณาจักรไทย พ.ศ. 2560 และพระราชบัญญัติประกอบรัฐธรรมนูญว่าด้วยการเลือกตั้งสมาชิกสภาผู้แทนราษฎร พ.ศ. 2561 ได้บัญญัติวิธีการและขั้นตอนการได้มาซึ่ง ส.ส. ที่เปลี่ยนแปลงไปจากเดิม ดังนั้น การสร้างความรู้ความเข้าใจแก่ประชาชนและผู้มีสิทธิเลือกตั้งจึงมีความสำคัญยิ่ง

คู่มือประชาชนรณรงค์เผยแพร่การเลือกตั้ง ส.ส. เล่มนี้ มีเนื้อหาความรู้เกี่ยวกับที่มา กระบวนการและขั้นตอนการเลือกตั้ง ส.ส. รวมทั้งการกระทำผิดกฎหมายเลือกตั้งที่ควรรู้ เพื่อให้ประชาชนและผู้มีสิทธิเลือกตั้งได้ศึกษาเรียนรู้ และเตรียมความพร้อมก่อนไปใช้สิทธิเลือกตั้งอันจะส่งผลให้การเลือกตั้งมีคุณภาพ

หวังเป็นอย่างยิ่งว่าเนื้อหาสาระในคู่มือประชาชนเล่มนี้จะเป็นประโยชน์ต่อผู้มีสิทธิเลือกตั้งและประชาชนตลอดจนผู้สนใจทั่วไปในการศึกษาหาความรู้ และจะเป็นประโยชน์อย่างยิ่งหากได้เผยแพร่และประชาสัมพันธ์ต่อไป

สำนักงานคณะกรรมการการเลือกตั้ง
กุมภาพันธ์ 2562

สารบัญ

ความสำคัญของการเลือกตั้งสมาชิกสภาผู้แทนราษฎร	1
หน้าที่และอำนาจของ ส.ส.	2
จำนวนและที่มาสมาชิกสภาผู้แทนราษฎร (ส.ส.)	3
ส.ส. แบบแบ่งเขตเลือกตั้ง	3
ส.ส. แบบบัญชีรายชื่อ	4
วิธีการเลือกตั้ง ส.ส. ระบบจัดสรรปันส่วนผสม	5
การประกาศผลการเลือกตั้ง	6
การประชุมรัฐสภาครั้งแรก	6
คุณสมบัติของผู้สมัครเป็น ส.ส.	7
คุณสมบัติผู้มีสิทธิเลือกตั้ง	8
หลักฐานที่ใช้แสดงตนในการลงคะแนนเลือกตั้ง	8
บุคคลต้องห้ามมิให้ใช้สิทธิเลือกตั้ง	8

การเตรียมความพร้อมก่อนไปเลือกตั้ง	9
การแจ้งเหตุไม่อาจไปใช้สิทธิเลือกตั้ง ส.ส.	10
หากไม่ไปใช้สิทธิเลือกตั้งจะถูกจำกัดสิทธิ	10
การลงคะแนนเลือกตั้ง ส.ส. ล่วงหน้า	11
การอำนวยความสะดวกแก่คนพิการหรือทุพพลภาพ หรือผู้สูงอายุในการลงคะแนนเลือกตั้ง	12
ขั้นตอนการลงคะแนนเลือกตั้ง	13-14
การกระทำผิดกฎหมายเลือกตั้ง	15-16
การดำเนินการกรณีการเลือกตั้ง มิได้เป็นไปโดยสุจริตและเที่ยงธรรม	17-18
การมีส่วนร่วมของประชาชนในการเลือกตั้ง	19
คณะรัฐมนตรี	20
การเลือกนายกรัฐมนตรี	20
การเลือกนายกรัฐมนตรีตามบทเฉพาะกาล	21

ความสำคัญของการเลือกตั้ง สมาชิกสภาผู้แทนราษฎร (ส.ส.)

การเลือกตั้ง ส.ส. มีความสำคัญต่อคนไทยผู้เป็นเจ้าของอำนาจอธิปไตยที่ต้องไปทำหน้าที่ของตนในการเลือกบุคคลเป็นผู้แทนไปทำหน้าที่แทนตนในการปกป้องผลประโยชน์ และดูแลทุกข์สุขของประชาชนรวมทั้งบริหารงบประมาณของประเทศ

รัฐธรรมนูญแห่งราชอาณาจักรไทย พุทธศักราช 2560 ได้บัญญัติให้การเลือกตั้งเป็นหน้าที่ของปวงชนชาวไทย ซึ่งต้องไปใช้สิทธิเลือกตั้งอย่างอิสระ โดยคำนึงถึงประโยชน์ส่วนรวมของประเทศเป็นสำคัญ



หน้าที่และอำนาจของ ส.ส.

- ◆ ออกกฎหมายเพื่อประโยชน์ของประเทศไทยและประชาชน
- ◆ ตรวจสอบและควบคุมการบริหารราชการแผ่นดิน
- ◆ พิจารณาจัดสรรงบประมาณแผ่นดินเพื่อพัฒนาประเทศ
- ◆ นำปัญหาความเดือดร้อนและความต้องการของประชาชนเสนอต่อรัฐบาล



สมาชิกสภาผู้แทนราษฎร

การเลือกตั้ง ส.ส.

บัตรเลือกตั้ง

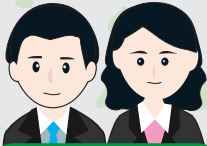
การเลือกตั้งครั้งนี้

รับบัตรใบเดียว กาเบอร์เดียว ได้ผลสามอย่าง

- ◆ ได้ ส.ส.เขต
- ◆ นำคะแนนของผู้สมัครทุกคนทุกเขตของพรรคที่ส่ง ส.ส.แบบบัญชีรายชื่อมาคำนวณหาจำนวน ส.ส. บัญชีรายชื่อของแต่ละพรรค
- ◆ พรรคที่ได้ ส.ส. ไม่น้อยกว่า 25 คน มีสิทธิเสนอชื่อบุคคลซึ่งพรรคนั้นมีมติว่าจะเสนอให้สภาผู้แทนราษฎรเพื่อพิจารณาให้ความเห็นชอบแต่งตั้งเป็น **นายกรัฐมนตรี**

เลือกตั้งเป็นหน้าที่ เลือกคนดีเข้าสภา

จำนวนและที่มาของ ส.ส.



ส.ส. 500 คน

ส.ส. แบบแบ่งเขตเลือกตั้ง
350 คน

ส.ส. แบบบัญชีรายชื่อ
150 คน

ส.ส. แบบแบ่งเขตเลือกตั้ง

1. มาจากการเลือกตั้งแบบแบ่งเขตเลือกตั้ง จำนวน 350 เขตๆ ละ 1 คน รวม 350 คน ใช้รูปแบบเขตเดียวเบอร์เดียว ผู้มีสิทธิเลือกตั้งจะลงคะแนนเลือกตั้งได้คนละ 1 คะแนน โดยจะเลือกผู้สมัครใดหรือไม่เลือกผู้ใดเลยก็ได้
2. ผู้สมัครซึ่งได้รับคะแนนสูงสุดและมีคะแนนสูงกว่าคะแนนเสียงที่ไม่เลือกผู้ใดของแต่ละเขต เป็นผู้ได้รับเลือกตั้งในเขตนั้น หากมีผู้สมัครได้รับคะแนนสูงสุดเท่ากันหลายคนให้ใช้วิธีการจับสลาก

จากนั้น กกต. จะนำคะแนนของผู้สมัครทุกคนของทุกเขตของพรรคที่ส่ง ส.ส. แบบบัญชีรายชื่อไปรวมกัน เพื่อคำนวณหาจำนวน ส.ส. แบบบัญชีรายชื่อของแต่ละพรรคต่อไป

ส.ส. แบบบัญชีรายชื่อ

พรรคการเมืองที่ส่งผู้สมัครแบบแบ่งเขตเลือกตั้งแล้วให้มีสิทธิส่งผู้สมัครแบบบัญชีรายชื่อได้พรรคละ 1 บัญชี มีจำนวนไม่เกิน 150 คน โดยรายชื่อต้องไม่ซ้ำกับพรรคอื่นหรือซ้ำกับแบบแบ่งเขต

ส.ส. แบบบัญชีรายชื่อ มีจำนวน 150 คน มาจากบัญชีรายชื่อแต่ละพรรคการเมืองที่ส่งผู้สมัครแบบบัญชีรายชื่อที่พึงจะได้รับ โดยให้ดำเนินการตามหลักเกณฑ์ ดังต่อไปนี้

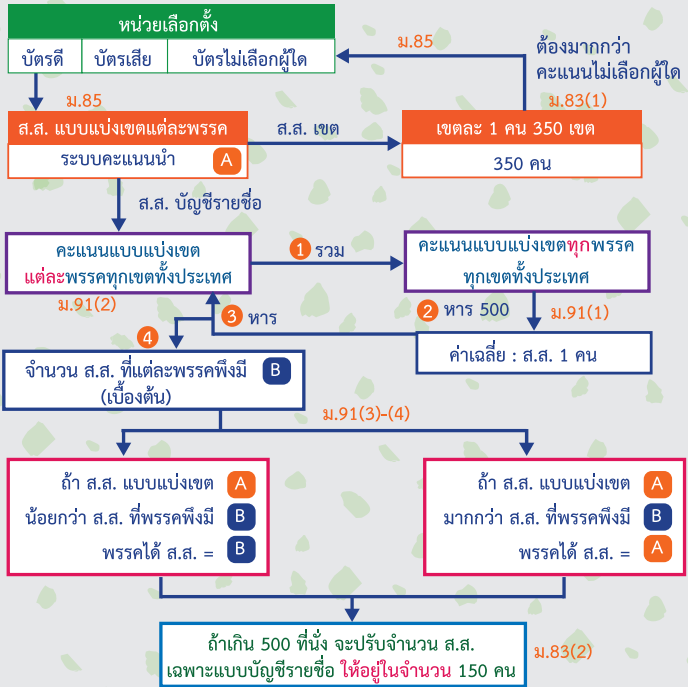
1. นำคะแนนของ ส.ส.แบบแบ่งเขตทุกคนของทุกเขตเลือกตั้ง และทุกพรรคที่ส่งผู้สมัครแบบบัญชีรายชื่อ **หาร** ด้วยจำนวน ส.ส. คือ 500
2. นำคะแนนเฉลี่ยตามข้อ 1. ไป **หาร** คะแนนของแต่ละพรรคที่ได้รับจากคะแนนของผู้สมัครแบบแบ่งเขต ผลลัพธ์ที่ได้คือ จำนวน ส.ส. ที่แต่ละพรรคพึงมี
3. นำจำนวน ส.ส. ที่แต่ละพรรคพึงมีตามข้อ 2. **ลบ** ด้วยจำนวน ส.ส. แบบแบ่งเขตของแต่ละพรรคที่ได้รับ ผลลัพธ์ที่ได้คือ จำนวน ส.ส.แบบบัญชีรายชื่อของพรรคนั้น

ถ้าพรรคใดได้จำนวน ส.ส. แบบแบ่งเขต **เท่ากับหรือมากกว่า** ส.ส. ที่พรรคพึงมีตามข้อ 2. พรรคนั้นจะได้ ส.ส. ตามจำนวนที่ได้รับจากการเลือกตั้งแบบแบ่งเขต โดยจะไม่ได้รับการจัดสรร ส.ส. แบบบัญชีรายชื่ออีก

ถ้าพรรคใดได้จำนวน ส.ส. แบบแบ่งเขต **น้อยกว่า** จำนวน ส.ส. ที่พรรคพึงมีตามข้อ 2. จะได้รับการจัดสรร ส.ส. จากบัญชีรายชื่อให้ครบตามจำนวนที่พึงมี

วิธีการเลือกตั้ง ส.ส. ระบบจัดสรรปันส่วนผสม

- ◆ คิดทุกคะแนนของผู้สมัคร ส.ส. ทุกคนทั้งที่ได้รับเลือกตั้งและไม่ได้รับเลือกตั้ง
- ◆ จัดสรรจำนวน ส.ส. ให้ทุกพรรคตามสัดส่วนคะแนนที่แต่ละพรรคได้รับ
- ◆ ใช้บัตรเลือกตั้งแบบแบ่งเขตใบเดียว

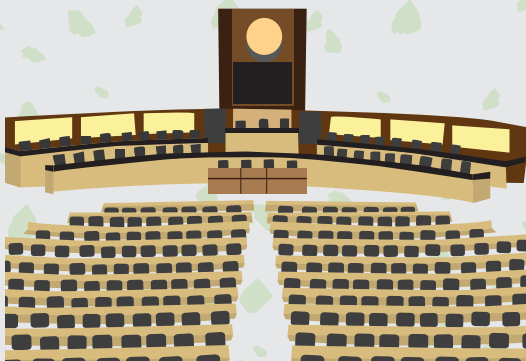


การประกาศผลการเลือกตั้ง

เมื่อ กกต. ได้ตรวจสอบเบื้องต้นแล้ว มีเหตุอันควรเชื่อว่าการเลือกตั้งเป็นไปโดยสุจริตและเที่ยงธรรม และมีจำนวนไม่น้อยกว่าร้อยละ 95 ของเขตเลือกตั้งทั้งหมด กกต. ต้องประกาศผลการเลือกตั้ง ซึ่งต้องไม่ช้ากว่า 60 วันนับแต่วันเลือกตั้ง

การประชุมรัฐสภาครั้งแรก

- ◆ ให้มีการเรียกประชุมรัฐสภา (ส.ส. และ ส.ว.) เป็นครั้งแรกภายใน 15 วันนับตั้งแต่วันที่ประกาศผลการเลือกตั้ง



คุณสมบัติของผู้สมัครเป็น ส.ส.

- ◆ มีสัญชาติไทยโดยการเกิด
- ◆ มีอายุไม่ต่ำกว่า 25 ปีนับถึงวันเลือกตั้ง
- ◆ เป็นสมาชิกพรรคการเมืองใดพรรคการเมืองหนึ่งแต่เพียงพรรคเดียว เป็นเวลาติดต่อกันไม่น้อยกว่า 90 วันนับถึงวันเลือกตั้ง เว้นแต่กรณียุบสภาให้ลดลงเหลือ 30 วัน

ผู้สมัครรับเลือกตั้งแบบแบ่งเขตเลือกตั้ง ต้องมีลักษณะอย่างใดอย่างหนึ่งดังต่อไปนี้ด้วย

- มีชื่ออยู่ในทะเบียนบ้านในจังหวัดที่สมัครรับเลือกตั้งมาแล้ว เป็นเวลาติดต่อกันไม่น้อยกว่า 5 ปีนับถึงวันสมัครรับเลือกตั้ง
- เป็นบุคคลซึ่งเกิดในจังหวัดที่สมัครรับเลือกตั้ง
- เคยศึกษาในจังหวัดที่สมัครรับเลือกตั้งเป็นเวลาติดต่อกันไม่น้อยกว่า 5 ปีการศึกษา
- เคยรับราชการหรือปฏิบัติหน้าที่ในหน่วยงานของรัฐ หรือเคยมีชื่ออยู่ในทะเบียนบ้านในจังหวัดที่สมัครรับเลือกตั้ง แล้วแต่กรณี เป็นเวลาติดต่อกันไม่น้อยกว่า 5 ปี

คุณสมบัติของผู้มีสิทธิเลือกตั้ง

- ◆ มีสัญชาติไทย ถ้าแปลงสัญชาติต้องได้สัญชาติไทยมาแล้วไม่น้อยกว่า 5 ปี
- ◆ มีอายุไม่ต่ำกว่า 18 ปีในวันเลือกตั้ง
- ◆ เป็นผู้มิใช่อยู่ในทะเบียนบ้านในเขตเลือกตั้งมาแล้วไม่น้อยกว่า 90 วันนับถึงวันเลือกตั้ง



หลักฐานที่ใช้แสดงตนในการลงคะแนนเลือกตั้ง

- ◆ บัตรประจำตัวประชาชน (บัตรที่หมดอายุก็ใช้ได้)
- ◆ บัตรหรือหลักฐานอื่นใดของทางราชการหรือหน่วยงานของรัฐออกให้ที่มีรูปถ่ายและมีเลขประจำตัวประชาชน เช่น
 - บัตรประจำตัวเจ้าหน้าที่ของรัฐ
 - ใบขับขี่
 - หนังสือเดินทาง (พาสปอร์ต) ฯลฯ



บุคคลต้องห้ามมิให้ใช้สิทธิเลือกตั้ง

1. เป็นภิกษุ สามเณร นักพรต หรือนักบวช
2. อยู่ระหว่างถูกเพิกถอนสิทธิเลือกตั้งไม่ว่าคดีนั้นจะถึงที่สุดแล้วหรือไม่
3. ต้องคุมขังอยู่โดยหมายของศาลหรือโดยคำสั่งที่ชอบด้วยกฎหมาย
4. วิกลจริตหรือฟั่นเฟือนไม่สมประกอบ

การเตรียมความพร้อมก่อนไปเลือกตั้ง

1. เตรียมหลักฐานที่ใช้ในการลงคะแนน

จัดเตรียมบัตรประจำตัวประชาชน (บัตรหมุดอายุก็ใช้ได้) บัตรหรือหลักฐานอื่นใดของทางราชการหรือหน่วยงานของรัฐ ออกให้ที่มีรูปถ่ายและมีเลขประจำตัวประชาชนไว้ให้พร้อม

2. ตรวจสอบรายชื่อผู้มีสิทธิเลือกตั้ง

ก่อนวันเลือกตั้งไม่น้อยกว่า 25 วัน (ภายใน 26 ก.พ. 62)
ตรวจสอบรายชื่อได้ที่หน่วยเลือกตั้ง หรือที่ใกล้เคียงที่เลือกตั้ง

ก่อนวันเลือกตั้งไม่น้อยกว่า 20 วัน (ภายใน 3 มี.ค. 62)
ตรวจสอบรายชื่อจากเอกสารที่แจ้งรายชื่อผู้มีสิทธิเลือกตั้งไปยังเจ้าบ้าน

3. การเพิ่มชื่อ-ถอนชื่อ

ก่อนวันเลือกตั้งไม่น้อยกว่า 10 วัน (ภายใน 13 มี.ค. 62)

หากพบว่าตนเองหรือผู้มีชื่ออยู่ในทะเบียนบ้านของตนไม่มีชื่ออยู่ในบัญชีรายชื่อผู้มีสิทธิเลือกตั้ง หรือเจ้าบ้านเห็นว่ามีชื่อบุคคลอื่นอยู่ในทะเบียนบ้านของตน โดยไม่ได้อาศัยอยู่จริง ให้ยื่นคำร้องต่อนายทะเบียนอำเภอ หรือนายทะเบียนท้องถิ่น เพื่อขอเพิ่มชื่อ-ถอนชื่อ



การแจ้งเหตุที่ไม่อาจไปใช้สิทธิเลือกตั้ง

ถ้าผู้มีสิทธิเลือกตั้งไม่สามารถไปใช้สิทธิเลือกตั้งได้ เนื่องจากมีเหตุจำเป็น ให้แจ้งเหตุที่ไม่อาจไปใช้สิทธิเลือกตั้งได้ต่อนายทะเบียนอำเภอหรือนายทะเบียนท้องถิ่นที่ตนมีชื่ออยู่ในทะเบียนบ้าน โดยทำเป็นหนังสือ ซึ่งต้องระบุเลขประจำตัวประชาชน และที่อยู่ตามหลักฐานทะเบียนบ้าน สามารถแจ้งด้วยตัวเองหรือมอบหมายให้ผู้อื่นไปยื่นแทนหรือจัดส่งทางไปรษณีย์ ภายใน 7 วันก่อนวันเลือกตั้ง (17-23 มี.ค. 62) หรือภายใน 7 วันนับแต่วันเลือกตั้ง (25-31 มี.ค. 62)



หากไม่ไปใช้สิทธิเลือกตั้งจะถูกจำกัดสิทธิ ดังนี้

- ◆ การยื่นคำร้องคัดค้านการเลือกตั้ง ส.ส.
- ◆ การสมัคร ส.ส., ส.ว., สด., ผด., กำนันและผู้ใหญ่บ้าน
- ◆ เป็นข้าราชการการเมือง และข้าราชการรัฐสภาฝ่ายการเมือง
- ◆ เป็นรองผู้บริหารท้องถิ่น เลขานุการ ผู้ช่วยเลขานุการ ประธานที่ปรึกษา ที่ปรึกษา คณะที่ปรึกษาผู้บริหารท้องถิ่น

ระยะเวลาการจำกัดสิทธิครั้งละ 2 ปีนับแต่วันเลือกตั้ง
ครั้งที่ผู้มีสิทธิเลือกตั้งไม่ไปใช้สิทธิเลือกตั้ง

การลงคะแนนเลือกตั้ง ส.ส. ล่วงหน้า

การลงคะแนนเลือกตั้งล่วงหน้านอกเขตเลือกตั้ง

ผู้มีสิทธิยื่นคำขอ ได้แก่ ผู้มีสิทธิเลือกตั้ง

1. มีถิ่นที่อยู่ซึ่งอยู่นอกเขตเลือกตั้งที่ตนมีชื่ออยู่ในทะเบียนบ้าน หรือมีชื่ออยู่ในทะเบียนบ้านในเขตเลือกตั้งน้อยกว่า 90 วันนับถึงวันเลือกตั้ง หรือ

2. ที่ได้รับคำสั่งแต่งตั้งจากราชการให้ไปปฏิบัติหน้าที่นอกเขตเลือกตั้งที่ตนมีสิทธิเลือกตั้ง

การลงคะแนนเลือกตั้งล่วงหน้าในเขตเลือกตั้ง

ผู้มีสิทธิยื่นคำขอ ได้แก่

1. ผู้มีสิทธิเลือกตั้งที่ได้รับคำสั่งจากราชการให้ไปปฏิบัติหน้าที่นอกเขตเลือกตั้งที่ตนมีสิทธิเลือกตั้ง หรือ

2. บุคคลที่มีหลักฐานแสดงว่าในวันเลือกตั้งตนมีหน้าที่จะต้องไปปฏิบัติหน้าที่ ณ ที่อื่นใดนอกเขตเลือกตั้งที่ตนมีสิทธิเลือกตั้ง จนไม่สามารถไปใช้สิทธิเลือกตั้งในเขตเลือกตั้งที่ตนมีสิทธิเลือกตั้งได้

การยื่นคำขอ

ยื่นคำขอลงทะเบียนต่อนายทะเบียนอำเภอหรือนายทะเบียนท้องถิ่นในเขตเลือกตั้งที่ตนมีสิทธิหรือเขตเลือกตั้งที่ประสงค์ขอลงคะแนนพร้อมสำเนาบัตรประชาชนหรือสำเนาบัตรอื่นที่มีรูปถ่าย โดยชี้แจงเหตุผลความจำเป็น และแสดงหลักฐานว่าไม่อาจไปใช้สิทธิเลือกตั้งในวันเลือกตั้งได้ สามารถยื่นคำขอได้ด้วยตนเอง มอบหมายผู้อื่นยื่นแทนหรือยื่นทางไปรษณีย์หรือทางอินเทอร์เน็ต (เฉพาะขอใช้สิทธินอกเขตเลือกตั้ง/นอกราชอาณาจักร) ก่อนวันเลือกตั้งไม่น้อยกว่า 30 วัน (ภายในวันที่ 19 ก.พ. 62)

การอำนวยความสะดวกแก่คนพิการหรือทุพพลภาพ หรือผู้สูงอายุในการลงคะแนนเลือกตั้ง

ในการลงคะแนนเลือกตั้ง กกต. ได้จัดให้มีการอำนวยความสะดวกแก่คนพิการหรือทุพพลภาพ หรือผู้สูงอายุ ดังนี้

1. หน่วยเลือกตั้งปกติ โดยจัดให้มีบัตรทาบสำหรับคนพิการทางสายตา และการอำนวยความสะดวกอื่นๆ โดยมี กปน. เป็นผู้ช่วยเหลือในการใช้สิทธิลงคะแนน

2. ที่เลือกตั้งกลางสำหรับคนพิการหรือทุพพลภาพ หรือผู้สูงอายุ โดยผู้จะใช้สิทธิต้องลงทะเบียนขอใช้สิทธิ ณ ที่เลือกตั้งกลางที่กำหนด และเมื่อลงทะเบียนแล้วให้หมดสิทธิเลือกตั้งในหน่วยเลือกตั้งที่มีชื่ออยู่ในทะเบียนบ้าน

✦ ในการช่วยเหลือในการลงคะแนนต้องให้บุคคลนั้นได้ออกเสียงลงคะแนนด้วยตนเองตามเจตนาของบุคคลนั้น เว้นแต่ลักษณะทางกายภาพที่ทำให้ไม่สามารถทำเครื่องหมายในบัตรเลือกตั้งได้

ให้บุคคลอื่นหรือ กปน.

เป็นผู้กระทำการแทน โดยความยินยอมและ

เป็นไปตามเจตนา ทั้งนี้

ให้ถือว่าเป็นการลงคะแนน โดยตรงและลับ



ขั้นตอนการลงคะแนนเลือกตั้ง



1. ตรวจสอบรายชื่อ

และลำดับที่จากบัญชีรายชื่อ
ที่ประกาศไว้หน้าที่เลือกตั้ง



2. ยื่นหลักฐานแสดงตน

บัตรประจำตัวประชาชน หรือบัตรหรือ
หลักฐานที่ทางราชการหรือหน่วยงาน
ของรัฐออกให้ ที่มีรูปถ่ายและมีเลข
ประจำตัวประชาชน



3. รับบัตรเลือกตั้ง

ลงลายมือชื่อ หรือพิมพ์ลายนิ้วหัวแม่มือขวา
บนต้นขั้วบัตรเลือกตั้งพร้อมรับบัตรเลือกตั้ง

4. ทำเครื่องหมายกากบาท

เข้าคูหาลงคะแนนทำเครื่องหมายกากบาท (X) เลือกผู้สมัคร
เพียงหมายเลขเดียว หากไม่ต้องการ
เลือกผู้สมัครผู้ใดให้ทำเครื่องหมาย
กากบาท (X) ในช่องไม่เลือก
ผู้สมัครผู้ใด



5. ใส่บัตรเลือกตั้งลงในหีบบัตร


เมื่อลงคะแนนเสร็จแล้วพับบัตรเลือกตั้ง
ให้เรียบร้อย และใส่บัตรเลือกตั้ง
ลงในหีบบัตรเลือกตั้งด้วยตนเอง

เวลาลงคะแนนเลือกตั้ง

ตั้งแต่เวลา 08.00 น. - 17.00 น.

การกระทำผิดกฎหมายเลือกตั้ง

ห้ามมิให้

- 1 ผู้ใดซึ่งรู้อยู่แล้วว่าตนไม่มีสิทธิเลือกตั้งหรือไม่มีสิทธิออกเสียงลงคะแนนพยายามออกเสียงลงคะแนน หรือออกเสียงลงคะแนน โดยแสดงหลักฐานที่ไม่ใช่ของตนเอง
- 2 ผู้ใดจงใจกระทำด้วยประการใดๆ ให้บัตรเลือกตั้งชำรุด หรือเสียหาย หรือให้เป็นบัตรเสีย หรือกระทำด้วยประการใดๆ แก่บัตรเสีย เพื่อให้เป็นบัตรที่ใช้ได้
- 3 ผู้ใดซึ่งมิได้มีสัญชาติไทยเข้ามีส่วนช่วยเหลือในการหาเสียง
- 4 ผู้ใดเล่นหรือจัดให้มีการเล่นการพนันขั้นต่อใดๆ เกี่ยวกับผลการเลือกตั้ง 
- 5 ผู้ใดหาเสียงเลือกตั้งโดยวิธีการใดไม่ว่าจะเป็นคุณหรือเป็นโทษ แก่ผู้สมัครหรือพรรคการเมืองนับตั้งแต่วันที่ 18.00 น. ของวันก่อนวันเลือกตั้งหนึ่งวันจนถึงสิ้นสุดวันเลือกตั้ง

6 ผู้มีสิทธิเลือกตั้งใช้เครื่องมือหรืออุปกรณ์ใดถ่ายภาพบัตรเลือกตั้งที่ตนได้ลงคะแนนเลือกตั้งแล้ว

7 ผู้ใดขาย จำหน่าย จ่ายแจก หรือจัดเลี้ยงสุราทุกชนิดในเขตเลือกตั้ง ในระหว่างเวลา 18.00 น. ของวันก่อนวันเลือกตั้งหนึ่งวัน จนถึงเวลา 18.00 น. ของวันเลือกตั้ง

8 ผู้มีสิทธิเลือกตั้งเรียก รับ หรือยอมที่จะรับเงิน ทรัพย์สิน หรือประโยชน์อื่นใดสำหรับตนเองหรือผู้อื่น เพื่อลงคะแนนหรืองดเว้นไม่ลงคะแนน

9 ผู้ใดกระทำการอันเป็นเท็จเพื่อให้ผู้อื่นเข้าใจผิดว่าผู้สมัครผู้ใดกระทำการฝ่าฝืนหรือไม่ปฏิบัติตามกฎหมายเลือกตั้ง หรือเพื่อจะเกลี้ยให้ผู้สมัครผู้ใดถูกเพิกถอนสิทธิเลือกตั้งหรือสิทธิสมัครรับเลือกตั้ง

10 ผู้ใดจงใจทำเครื่องหมายเพื่อเป็นที่สังเกตโดยวิธีใดไว้ที่บัตรเลือกตั้ง

11 ผู้มีสิทธิเลือกตั้งนำบัตรเลือกตั้งออกไปจากที่เลือกตั้ง



การดำเนินการกรณีการเลือกตั้ง มิได้เป็นไปโดยสุจริตและเที่ยงธรรม

ก่อนประกาศผลการเลือกตั้ง

ใบ
ส้ม

คำสั่ง กกต.
เป็นที่สุด

ใบ
เหลือง

ก่อนประกาศผลการเลือกตั้ง ถ้า กกต. สืบสวนหรือไต่สวนแล้วเห็นว่า มีหลักฐานอันควรเชื่อได้ว่า ผู้สมัครกระทำการหรือก่อให้เกิดผู้อื่นกระทำ สนับสนุนหรือรู้เห็นเป็นใจให้บุคคลอื่นกระทำการดังกล่าว หรือรู้ว่ามี การกระทำแล้วแต่ไม่ดำเนินการระงับการกระทำนั้น ให้ กกต. สั่งระงับสิทธิสมัครรับเลือกตั้งของผู้สมัครนั้นเป็นการชั่วคราวเป็นระยะเวลาไม่เกิน 1 ปี และในกรณีที่ผู้นั้นได้คะแนนอยู่ในลำดับที่จะได้รับเลือกตั้งให้สั่งยกเลิกการเลือกตั้งและให้มีการเลือกตั้งใหม่

ก่อนหรือในวันเลือกตั้ง เมื่อ กกต. สืบสวนหรือไต่สวนแล้วหรือพบเห็นการกระทำที่มีเหตุอันควรสงสัยว่าการเลือกตั้งมิได้เป็นไปโดยสุจริตหรือเที่ยงธรรม หรือเป็นไปมิชอบด้วยกฎหมาย กกต. มีอำนาจสั่งยกเลิกการเลือกตั้งและสั่งให้มีการเลือกตั้งใหม่ได้

หลังประกาศผลการเลือกตั้ง

ใบ
เหลือง

เมื่อประกาศผลการเลือกตั้งแล้วปรากฏหลักฐานอันควรเชื่อได้ว่าการเลือกตั้งในเขตเลือกตั้งใดมิได้เป็นไปโดยสุจริตหรือเที่ยงธรรม แต่ไม่ได้ความชัดว่าเป็นการกระทำของผู้ได้รับเลือกตั้ง ให้ กต. ยื่นคำร้องต่อศาลฎีกาเพื่อพิจารณา ในกรณีที่ศาลฎีกาวินิจฉัยว่าการเลือกตั้งนั้นมีได้เป็นโดยสุจริตหรือเที่ยงธรรม ให้ศาลสั่งให้มีการเลือกตั้งใหม่สำหรับเขตเลือกตั้งนั้น (ใบเหลือง)



ใบดำ/
ใบแดง

เมื่อ กต. สั่งระงับสิทธิสมัครรับเลือกตั้งของผู้สมัคร (ใบส้ม) หรือภายหลังประกาศผลการเลือกตั้งแล้ว ถ้ามีหลักฐานอันควรเชื่อได้ว่าผู้สมัครหรือผู้ใด การกระทำการอันเป็นการทุจริตในการเลือกตั้ง หรือรู้เห็นกับการกระทำของบุคคลอื่น ให้ กต. ยื่นคำร้องต่อศาลฎีกา เพื่อสั่งให้เพิกถอนสิทธิสมัครรับเลือกตั้ง (ใบดำ) หรือเพิกถอนสิทธิเลือกตั้ง (ใบแดง) ของผู้นั้น

การมีส่วนร่วมของประชาชนในการเลือกตั้ง ส.ส.

ก่อนการเลือกตั้ง

- ตรวจสอบรายชื่อผู้มีสิทธิ/จัดเตรียมบัตรประชาชนหรือบัตรอื่น
- ศึกษาระบบ/วิธีการเลือกตั้ง/ขั้นตอนลงคะแนนเลือกตั้ง
- ร่วมรณรงค์/เชิญชวนไปใช้สิทธิเลือกตั้ง
- ติดตามการหาเสียง/ศึกษาข้อมูลผู้สมัคร นโยบายพรรคการเมือง
- สอดส่องดูแล เพื่าระวังการทุจริตการเลือกตั้ง

ในวันเลือกตั้ง

- ใช้สิทธิเลือกตั้งอย่างมีคุณภาพ รู้เท่าทัน
- สังเกตการณ์การทำหน้าที่ กปน.
- สังเกตการณ์การลงคะแนน/นับคะแนน

หลังการเลือกตั้ง

- ติดตาม ตรวจสอบการทำงานของผู้แทน
- ศึกษาหาข้อมูล เพื่อรู้เท่าทันการเมือง (Active Citizen)

คณะรัฐมนตรี

พระมหากษัตริย์ทรงแต่งตั้งนายกรัฐมนตรีและรัฐมนตรีอื่นอีกไม่เกิน 35 คน ประกอบเป็นคณะรัฐมนตรี มีหน้าที่บริหารราชการแผ่นดินตามหลักความรับผิดชอบร่วมกัน



นายกรัฐมนตรี



คณะรัฐมนตรี (ไม่เกิน 35 คน)

การให้ความเห็นชอบบุคคลซึ่งสมควรได้รับการแต่งตั้งเป็นนายกรัฐมนตรีของรัฐธรรมนูญแห่งราชอาณาจักรไทย พ.ศ.2560 (มาตรา 159)

สภาผู้แทนราษฎรเป็นผู้พิจารณาให้ความเห็นชอบบุคคลซึ่งสมควรได้รับการแต่งตั้งเป็นนายกรัฐมนตรีจากผู้มีชื่อในบัญชีรายชื่อซึ่งพรรคการเมืองที่ส่งผู้สมัครรับเลือกตั้งได้แจ้งไว้ต่อ กกต. (ไม่เกิน 3 รายชื่อ)ว่าจะเสนอให้สภาผู้แทนราษฎรพิจารณาให้ความเห็นชอบแต่งตั้งเป็นนายกรัฐมนตรี (เฉพาะพรรคที่มี ส.ส. ไม่น้อยกว่า 25 คน) โดยมติที่ให้ความเห็นชอบในการแต่งตั้งต้องกระทำโดยเปิดเผยและมีคะแนนเสียงมากกว่ากึ่งหนึ่งของจำนวนสมาชิกทั้งหมดเท่าที่มีอยู่ของสภาผู้แทนราษฎร

การให้ความเห็นชอบบุคคลซึ่งสมควรได้รับการแต่งตั้ง เป็นนายกรัฐมนตรีตามมาตรา 272 ของรัฐธรรมนูญแห่งราชอาณาจักรไทย พ.ศ.2560 (มาตรา 272)

ในระหว่างห้าปีแรกนับแต่มีรัฐสภาชุดแรกตามรัฐธรรมนูญ พ.ศ. 2560 การให้ความเห็นชอบบุคคลซึ่งสมควรได้รับการแต่งตั้งเป็นนายกรัฐมนตรี มีขั้นตอนดำเนินการดังนี้

1. การให้ความเห็นชอบให้กระทำในที่ประชุมร่วมกันของรัฐสภา (ส.ส. และ ส.ว.) จากรายชื่อบุคคลที่พรรคการเมืองซึ่งส่งผู้สมัครรับเลือกตั้งได้แจ้งต่อ กกต. (เฉพาะพรรคที่มี ส.ส. ไม่น้อยกว่า 25 คน) โดยมติที่เห็นชอบในการแต่งตั้งต้องมีคะแนนเสียงมากกว่ากึ่งหนึ่งของจำนวนสมาชิกทั้งหมดเท่าที่มีอยู่ของทั้งสองสภา
2. หากมีกรณีไม่อาจแต่งตั้งนายกรัฐมนตรีในบัญชีรายชื่อบุคคลที่พรรคการเมืองแจ้งไว้ต่อ กกต. ไม่ว่าจะด้วยเหตุใด และสมาชิกของทั้งสองสภารวมกันจำนวนไม่น้อยกว่ากึ่งหนึ่งเข้าชื่อเสนอต่อประธานรัฐสภาขอให้รัฐสภามีมติยกเว้นเพื่อไม่ต้องเสนอชื่อนายกรัฐมนตรีจากผู้มีชื่ออยู่ในบัญชีรายชื่อที่พรรคการเมืองแจ้งไว้ต่อ กกต.
3. ให้ประธานรัฐสภาจัดให้มีการประชุมร่วมกันของรัฐสภาโดยพลัน และในกรณีที่รัฐสภามีมติไม่น้อยกว่า 2 ใน 3 ของจำนวนสมาชิกทั้งหมดเท่าที่มีอยู่ของทั้งสองสภาให้ยกเว้นได้ ให้ดำเนินการตามข้อ 1. ต่อไป โดยจะเสนอชื่อบุคคลที่อยู่ในบัญชีรายชื่อที่พรรคการเมืองแจ้งไว้ต่อ กกต. หรือไม่ก็ได้

ตัวอย่างบัตรเลือกตั้ง

(ต้นฉบับัตรเลือกตั้ง)

ด้านในของบัตรเลือกตั้งสมาชิกสภาผู้แทนราษฎรแบบแบ่งเขตเลือกตั้ง

เล่มที่ 0000000

เลขที่ 00000000

ลำดับที่ _____

ลงชื่อ

(ปรุฉีก)

กรรมการประจำหน่วยเลือกตั้ง

ลายมือชื่อ หรือลายพิมพ์นิ้วมือของผู้มีสิทธิเลือกตั้ง

(ปรุฉีก)



บัตรเลือกตั้งสมาชิกสภาผู้แทนราษฎรแบบแบ่งเขตเลือกตั้ง

จังหวัด _____

เขตเลือกตั้งที่ _____

ให้ทำเครื่องหมายกากบาท X ภายใน "ช่องทำเครื่องหมาย" ไม่เกินหนึ่งหมายเลข

หมายเลขประจำตัวผู้สมัคร	ภาพเครื่องหมายพรรคการเมือง	ชื่อพรรคการเมือง	ช่องทำเครื่องหมาย	หมายเลขประจำตัวผู้สมัคร	ภาพเครื่องหมายพรรคการเมือง	ชื่อพรรคการเมือง	ช่องทำเครื่องหมาย
1	🏠	XXXXXXXXXXXXXXXXXXXX		21	💡	XXXXXXXXXXXXXXXXXXXX	
2	💻	XXXXXXXXXXXXXXXXXXXX		22	👤	XXXXXXXXXXXXXXXXXXXX	
3	📁	XXXXXXXXXXXXXXXXXXXX		23	👤	XXXXXXXXXXXXXXXXXXXX	
4	📁	XXXXXXXXXXXXXXXXXXXX		24	👤	XXXXXXXXXXXXXXXXXXXX	
5	📁	XXXXXXXXXXXXXXXXXXXX		25	👤	XXXXXXXXXXXXXXXXXXXX	
6	📁	XXXXXXXXXXXXXXXXXXXX		26	👤	XXXXXXXXXXXXXXXXXXXX	
7	📁	XXXXXXXXXXXXXXXXXXXX		27	👤	XXXXXXXXXXXXXXXXXXXX	
8	📁	XXXXXXXXXXXXXXXXXXXX		28	@	XXXXXXXXXXXXXXXXXXXX	
9	📁	XXXXXXXXXXXXXXXXXXXX		29	👍	XXXXXXXXXXXXXXXXXXXX	
10	📁	XXXXXXXXXXXXXXXXXXXX		30	📁	XXXXXXXXXXXXXXXXXXXX	
11	📁	XXXXXXXXXXXXXXXXXXXX		31	📁	XXXXXXXXXXXXXXXXXXXX	
12	📁	XXXXXXXXXXXXXXXXXXXX		32	📁	XXXXXXXXXXXXXXXXXXXX	
13	📁	XXXXXXXXXXXXXXXXXXXX		33	📁	XXXXXXXXXXXXXXXXXXXX	
14	📁	XXXXXXXXXXXXXXXXXXXX		34	📁	XXXXXXXXXXXXXXXXXXXX	
15	📁	XXXXXXXXXXXXXXXXXXXX		35	📁	XXXXXXXXXXXXXXXXXXXX	
16	📁	XXXXXXXXXXXXXXXXXXXX		36	📁	XXXXXXXXXXXXXXXXXXXX	
17	📁	XXXXXXXXXXXXXXXXXXXX		37	📁	XXXXXXXXXXXXXXXXXXXX	
18	📁	XXXXXXXXXXXXXXXXXXXX		38	📁	XXXXXXXXXXXXXXXXXXXX	
19	@	XXXXXXXXXXXXXXXXXXXX		39	📁	XXXXXXXXXXXXXXXXXXXX	
20	📁	XXXXXXXXXXXXXXXXXXXX		40	📁	XXXXXXXXXXXXXXXXXXXX	

ตัวอย่าง

ถ้าไม่ประสงค์ที่จะคะแนนเลือกผู้สมัครใดเลย ให้ทำเครื่องหมาย X ในช่องไม่เลือกผู้สมัครผู้ใด

ขอไม่เปิดเผยข้อมูล



ปฏิทินการเลือกตั้ง

- ภายใน 19 ก.พ. 62 วันลงทะเบียนขอใช้สิทธิเลือกตั้งล่วงหน้า
- ภายใน 26 ก.พ. 62 ประกาศรายชื่อผู้มีสิทธิเลือกตั้ง
- ภายใน 3 มี.ค. 62 แจงรายชื่อผู้มีสิทธิเลือกตั้งไปยังเจ้าบ้าน
- 13 มี.ค. 62 วันสุดท้ายการขอเพิ่มชื่อ-ถอนชื่อ
- 17-23 มี.ค. 62
25-31 มี.ค. 62 วันแจ้งเหตุไม่อาจไปใช้สิทธิเลือกตั้งได้
- 17 มี.ค. 62 วันลงคะแนนเลือกตั้งล่วงหน้านอกเขต/ในเขต
เวลาลงคะแนน 08.00 น.-17.00 น.
- 24 มี.ค. 62 วันลงคะแนนเลือกตั้ง ส.ส.

ไปใช้สิทธิเลือกตั้งอย่างอิสระ
โดยคำนึงถึงประโยชน์ส่วนรวมของประเทศเป็นสำคัญ



สำนักงานคณะกรรมการการเลือกตั้ง
ศูนย์ราชการเฉลิมพระเกียรติฯ อาคารบี
ถนนแจ้งวัฒนะ เขตหลักสี่ กรุงเทพฯ 10210
โทรศัพท์ 1444 www.ect.go.th
หรือสำนักงานคณะกรรมการการเลือกตั้งประจำจังหวัด

